

Pourquoi parle-t-on de plus en plus souvent d'espèces exotiques envahissantes ?

Le nombre d'espèces exotiques envahissantes en Suisse, comme dans le reste du monde, est en constante augmentation. Les causes sont principalement liées à l'activité humaine: l'augmentation des échanges commerciaux et des voyages favorise le transport, volontaire ou accidentel, d'organismes exotiques vers des lieux éloignés de leur habitat naturel. Dans le même temps, les changements climatiques rendent de nouveaux environnements plus hospitaliers pour des espèces qui ne pouvaient auparavant y survivre. Une fois installées, ces espèces peuvent se propager rapidement, altérant les équilibres naturels, mettant en difficulté les espèces indigènes et réduisant la biodiversité. Le problème est encore plus grave pour les petits écosystèmes précieux comme le lac d'Origlio, où quelques espèces envahissantes suffisent à compromettre un équilibre écologique délicat et unique.

Exotique ou autochtone?

Sont considérées comme exotiques les espèces introduites par l'activité humaine en dehors de leur aire de répartition naturelle. Selon l'Office fédéral de l'environnement, on comptait en Suisse en 2022 1305 espèces exotiques établies, dont 430 animaux, 730 plantes et 145 champignons.

Les espèces exotiques sont considérées comme envahissantes lorsqu'elles causent des dommages écologiques ou économiques ou qu'elles mettent en danger la santé humaine et la biodiversité. Sur les 1305 espèces exotiques présentes en Suisse, seules 197 sont considérées comme envahissantes, soit environ 15 % du total. Parmi celles-ci, on compte 85 animaux, 89 plantes et 23 champignons.

En revanche, toutes les espèces qui ont évolué et se sont établies spontanément sur un territoire donné, sans intervention directe de l'homme, et qui font naturellement partie des écosystèmes locaux sont considérées comme indigènes.

On estime qu'il existe en Suisse environ 55 000 espèces indigènes connues parmi les animaux, les plantes et les champignons.

J'ai trouvé une espèce envahissante, que faire ?

Évitez de toucher ou de déplacer.

Ne la ramassez pas, ne la transportez pas et ne la réintroduisez pas ailleurs.

Documentez l'observation.

Prenez des photos claires de l'organisme et de son habitat environnant, sous plusieurs angles si possible, qui serviront à l'identifier et à le surveiller. Notez le lieu et le nombre d'individus

Signalez l'observation.

Signalez votre observation à l'Office de la nature et du paysage du canton du Tessin ou à la commune et suivez leurs instructions.

Ce qu'il ne faut PAS faire

- Ne plantez pas de plantes exotiques envahissantes dans les jardins ou les espaces naturels. Si votre jardin contient déjà des plantes envahissantes, éliminez les fruits et jetez-les à la poubelle (pas dans le compost !).
- N'utilisez pas d'espèces exotiques vivantes comme appâts pour la pêche (petits poissons, vers, crevettes): elles pourraient se propager dans le lac.

Exotique ou autochtone?

1. Écrevisse européenne (*Austropotamobius pallipes*)

EN Espèce fortement menacée



C'est l'écrevisse indigène. Elle est plus petite et plus trapue que les espèces allochtones (elle dépasse rarement 12 cm), elle est de couleur brun-vert et son ventre est clair. Elle est très vulnérable aux maladies introduites par les écrevisses exotiques, en particulier à la peste de l'écrevisse. Sa présence dans le lac d'Origlio n'est malheureusement plus confirmée.

2. Écrevisse rouge de Louisiane (*Procambarus clarkii*)

!!! Espèce exotique envahissante !!!



Originaire du sud des États-Unis, il a été importé en Europe à titre alimentaire, mais s'est rapidement répandu après s'être échappé des élevages. Il peut atteindre 20 cm dans son habitat d'origine, tandis qu'en Europe, il reste plus petit. On le reconnaît à sa couleur brun-rouge intense. Il est très résistant, se reproduit rapidement et représente une menace sérieuse pour les espèces locales.

3. Écrevisse américaine (*Orconectes limosus*)

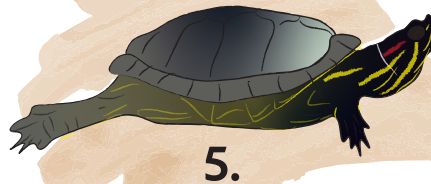
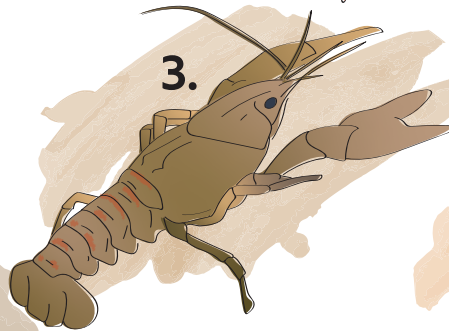
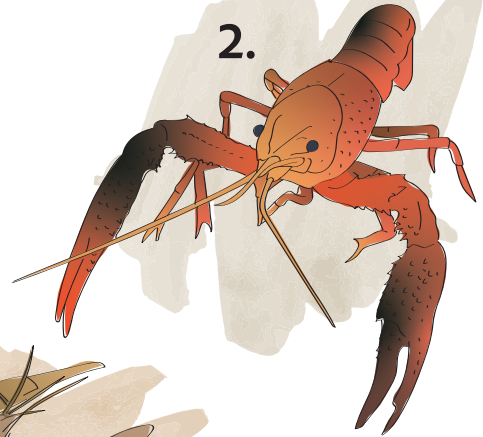
!!! Espèce exotique envahissante !!!



Il s'agit d'une autre espèce non indigène désormais bien implantée dans les lacs et les rivières du Tessin. De taille et d'apparence assez similaires à l'écrevisse indigène, elle se reconnaît toutefois à une série de taches rougeâtres sur la partie supérieure de l'abdomen. Cette espèce est également porteuse de la peste de l'écrevisse et contribue à la disparition de l'écrevisse européenne.

Exotique ou autochtone?

Lequel de ces animaux est exotique et envahissant pour la réserve naturelle du lac d'Origlio?



Exotique ou autochtone?

4. Crapaud commun (*Bufo bufo*)



LC Espèce non menacée

Amphibien autochtone, il passe ses journées caché dans les bois, et devient actif la nuit lorsque l'air est plus humide. Au printemps, il migre vers son lieu de reproduction, celui où il est né, auquel il est très fidèle: c'est pourquoi il est difficile de le réintroduire dans des environnements dont il a disparu. Le lac d'Origlio est un site de reproduction pour les amphibiens d'importance nationale, mais actuellement, le crapaud commun est menacé par la présence des écrevisses exotiques qui se nourrissent de ses œufs.

5. Grenouille verte (*Pelophylax esculentus*)



VU Espèce vulnérable

Amphibien autochtone qui vit de préférence dans les eaux riches en végétation, telles que les marais, les cours d'eau et les lacs. Contrairement au crapaud, il est actif pendant la journée et peut être observé aussi bien dans l'eau qu'à proximité, mais toujours dans des environnements humides. Il a un corps élancé, de longues pattes et une peau lisse de couleur vert vif avec des taches sombres.

6. Tortue de Floride (*Trachemys scripta elegans*)



!!! Espèce exotique envahissante **!!!**

Probablement introduit par des propriétaires d'aquariums, ce reptile est facile à observer lorsqu'il s'expose au soleil pour réguler sa température corporelle. Il est reconnaissable aux taches rouges sur les côtés de sa tête. Sa présence constitue une menace pour les amphibiens et autres organismes indigènes, car il leur dispute l'espace et les ressources.

Exotique ou autochtone?

a. Renouée du Japon (*Reynoutria japonica*)



!!! Espèce exotique envahissante !!!

È una delle piante esotiche invasive più problematiche presenti in Ticino. Introdotto a metà Ottocento, si è diffuso rapidamente e forma popolamenti molto densi che soffocano la vegetazione indigena. Ha radici che raggiungono i due metri di profondità e che rendono quasi impossibile la sua completa estirpazione: anche un piccolo frammento è sufficiente per rigenerare la pianta. Per contenerlo si effettuano sfalci regolari e il materiale tagliato deve essere smaltito con i rifiuti urbani, poiché nel compostaggio rischierebbe di propagarsi ulteriormente.

b. Robinier faux-acacia (*Robinia pseudoacacia*)

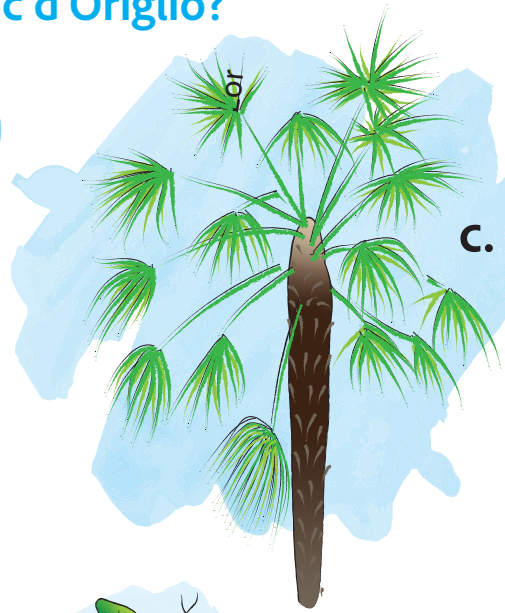
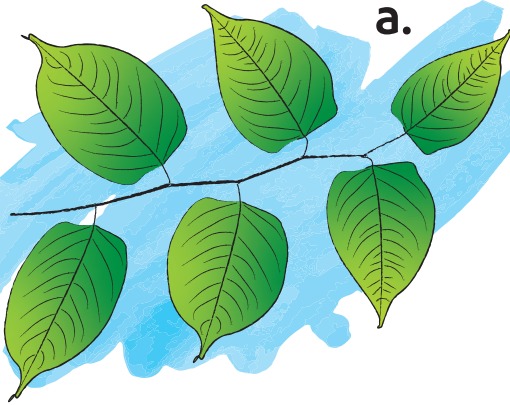


!!! Espèce exotique envahissante !!!

Albero originario del Nord America, la robinia è stata introdotta in Europa già nel Seicento sia come pianta ornamentale sia per il suo legno pregiato. Oggi è considerata invasiva perché colonizza rapidamente gli ambienti disturbati ed è in grado di modificare le caratteristiche del terreno. Cresce rapidamente, formando boschetti fitti che tendono a sostituire le specie autoctone, con conseguente riduzione della biodiversità. Inoltre, si rigenera facilmente attraverso polloni che nascono dalle radici e dal ceppo dopo il taglio, rendendo difficile il controllo della specie. La robinia si distingue per il tronco spinoso e i caratteristici grappoli di fiori bianchi e profumati.

Exotique ou autochtone?

Laquelle de ces plantes est exotique et envahissante pour la réserve naturelle du lac d'Origlio?



Exotique ou autochtone?

c. Palmier de Fortune (*Trachycarpus fortunei*)



!!! Espèce exotique envahissante !!!

Plante ornementale originaire d'Asie, elle a été introduite en Europe vers le milieu du XIXe siècle et est devenue une icône des jardins tessinois à partir du XXe siècle. Elle tolère bien le froid et s'est donc rapidement répandue au-delà des espaces cultivés, colonisant les bois et les berges. Son expansion peut modifier la structure du sous-bois et entraver la croissance d'autres espèces, en particulier les herbacées. Bien que son aspect exotique soit apprécié dans les parcs et les jardins, sa propagation incontrôlée dans la nature représente une menace pour la biodiversité.

d. Solidages nord-américains (*Solidago spp.*)



!!! Espèce exotique envahissante !!!

Ce sont des plantes herbacées vivaces originaires d'Amérique du Nord. Introduites comme plantes ornementales dans les jardins, elles se sont rapidement répandues le long des routes, des champs et des berges, formant des peuplements très denses qui empêchent le développement des plantes indigènes. Elles fleurissent abondamment à la fin de l'été avec des inflorescences jaunes voyantes qui facilitent leur identification. Grâce à la production de nombreuses graines légères et à leur multiplication par rhizomes, leur capacité de propagation est remarquable, ce qui en fait des espèces difficiles à contenir.

Exotique ou autochtone?

I. Scarabae japonais (*Popillia japonica*)



!!! Espèce exotique envahissante !!!

Coleottero originario dell'Asia orientale, è recentemente comparso anche in Ticino, dove sta creando notevole preoccupazione. Gli adulti si nutrono voracemente di foglie, fiori e frutti di numerose piante, lasciando spesso la vegetazione ridotta a un reticolo di nervature. La sua presenza al laghetto di Origlio rappresenta un rischio serio per la flora locale e per la stabilità degli ecosistemi. Di dimensioni simili a una moneta da 5 centesimi, si riconosce facilmente dagli altri coleotteri grazie ai ciuffi di peli bianchi che circondano i lati e la parte posteriore dell'addome.

II. Lucane cerf-volant (*Lucanus cervus*)



VU Espèce vulnérable

Specie **autoctona** e protetta, tra i più grandi coleotteri d'Europa, può raggiungere gli 8cm di lunghezza. Vive nei boschi circostanti al laghetto di Origlio, dove le larve si sviluppano nel legno morto e contribuiscono al ciclo naturale di decomposizione. A differenza delle altre specie citate, il cervo volante è un indicatore positivo di qualità ambientale, ma risente della perdita di habitat e della competizione con le specie alloctone.

Exotique ou autochtone?

Lequel de ces insectes est exotique et envahissant pour la réserve naturelle du lac d'Origlio ?

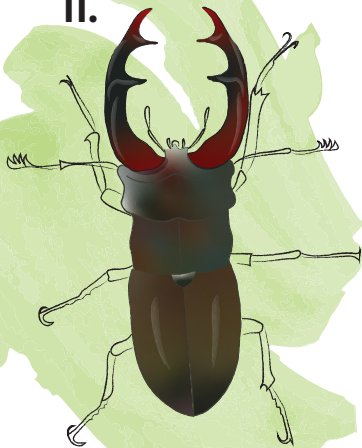
I.



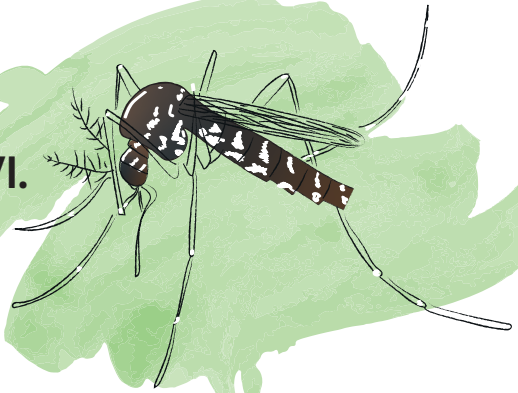
III.



II.



VI.



Exotique ou autochtone?

III. Coccinelle asiatique (*Harmonia axyridis*)



!!! Espèce exotique envahissante !!!

Introduite en Europe comme agent de lutte biologique contre les pucerons, elle s'est révélée très envahissante. À Origlio, comme ailleurs, elle entre en concurrence avec les coccinelles indigènes, réduisant ainsi leurs populations. Elle se reconnaît à sa grande variété de couleurs et de taches, ainsi qu'à sa tendance à se regrouper en grand nombre à l'automne. Son expansion compromet la biodiversité locale, en particulier celle des insectes utiles.

IV. Moustique tigre (*Aedes albopictus*)



!!! Espèce exotique envahissante !!!

Originnaire d'Asie du Sud-Est, elle est apparue au Tessin au début des années 2000 et est désormais présente de manière stable dans les zones autour du lac d'Origgio. Elle est facilement reconnaissable à ses bandes noires et blanches sur le corps et les pattes et, contrairement aux moustiques communs, elle pique surtout pendant la journée, devenant ainsi un problème gênant pour la population. Il se reproduit dans toute petite flaque d'eau, des flaques aux égouts, mais aussi dans les récipients laissés à l'extérieur, et profite de la présence de zones humides comme celles du lac pour augmenter ses populations. Outre la nuisance, il représente un risque sanitaire car il est un vecteur potentiel de virus tels que la dengue, le chikungunya et le zika.